



T.C
İZMİT KAYMAKAMLIĞI
İZMİT REHBERLİK VE ARAŞTIRMA MERKEZİ

2024-2028 STRATEJİK PLANI

İSTİKLALMARŞI

Korkma, sönmez bu şafaklarda yüzen al sancak;
Sönmeden yurdumun üstünde tüten en son ocak.
O benim milletimin yıldızıdır, parlayacak;
O benimdir, o benim milletimindir ancak.

Çatma, kurban olayım, çehreni ey nazlı hilal!
Kahraman ırkıma bir gül! Ne bu şiddet, bu celal?
Sana olmaz dökülen kanlarımız sonra helal...
Hakkıdır Hakk'a tapan milletimin istiklal!

Ben ezelden beridir hür yaşadım, hür yaşarım.
Hangi çılgın bana zincir vuracakmış? Şaşarım!
Kükremiş sel gibiyim, bendimi çiğner, aşarım.
Yırtarım dağları, enginlere sığmam taşarım.

Garbın afakını sarmışsa çelik zırhlı duvar,
Benim iman dolu göğsüm gibi serhaddim var.
Ulusun, korkma! Nasıl böyle bir imanı boğar,
"Medeniyet!" dediğin tek dişi kalmış canavar?

Arkadaş! Yurduma alçakları uğratma sakın.
Siper et gövdeni, dursun bu hayasızca akın.
Doğacaktır sana va' dettiği günler Hakk'ın...
Kim bilir, belki yarın, belki yarından da yakın.

Bastığın yerleri "toprak!" diyerek geçme, tanı:
Düşün altındaki binlerce kefensiz yatanı.
Sen şehit oğlusun, incitme, yazıktır atanı:
Verme, dünyaları alsan da, bu cennet vatanı.

Kim bu cennet vatanın uğruna olmaz ki feda?
Şüheda fışkıracak toprağı sıksan, şüheda!
Canı, cananı bütün varımı alsın da Huda,
Etmesin tek vatanımdan beni dünyada cüda.

Ruhumun senden, İlahi, şudur ancak emeli:
Değmesin mabedimin göğsüne namahrem eli.
Bu ezanlar ezanlar-ki şahadetleri dinin temeli
Ebedi yurdumun üstünde benim inlemeli.

O zaman vecd ile bin secde eder-varsa-taşım,
Her yerihandan, İlahi, boşanıp kanlı yaşım,
Fışkırır ruh-ı mücerred gibi yerden na'sim;
O zaman yükselerek arşa değer belki başım.

Dalgalar sen de şafaklar gibi ey şanlı hilal!
Olsun artık dökülen kanlarımın hepsi helal!
Ebediyen sana yok, ırkıma yok izmihlal:
Hakkıdır, hür yaşamış bayrağımın hürriyet;
Hakkıdır, Hakk'a tapan, milletimin istiklal!

Mehmet Akif ERSOY

Öğretmenler;
Yeni Nesil Sizin
Eseriniz Olacaktır.

H. Öztürk



GENÇLİĞE HİTABE

Ey Türk gençliği! Birinci vazifen, Türk istiklalini, Türk cumhuriyetini, ilelebet, muhafaza ve müdafaa etmektir.

Mevcudiyetimin ve istikbalinin yegane temeli budur. Bu temel, senin, en kıymetli hazinendir. İstikbalde dahi, seni, bu hazineden, mahrum etmek isteyecek, dahili ve harici, bedhahların olacaktır. Bir gün, istiklal ve cumhuriyeti müdafaa mecburiyetine düşersen, vazifeye atılmak için içinde bulunacağın vaziyetin imkan ve şeraitini düşünmeyeceksin! Bu imkan ve şerait, çok namüsaait bir mahiyette tezahür edebilir. İstiklal ve cumhuriyetine kastedecek düşmanlar, bütün dünyada emsali görülmemiş bir galibiyetin mümessili olabilirler. Cebren ve hile ile aziz vatanın, bütün kaleleri zapt edilmiş, bütün tersanelerine girilmiş, bütün orduları dağıtılmış ve memleketin her köşesi bilfiil işgal edilmiş olabilir. Bütün bu şeraitten daha elim ve daha vahim olmak üzere, memleketin dahilinde, iktidara sahip olanlar gaffet ve dalalet ve hatta hyanet içinde bulunabilirler. Hatta bu iktidar sahipleri şahsi menfaatlerini, müstevlerin siyasi emelleriyle tevhit edebilirler. Millet, fakr u zaruret içinde harap ve bitap düşmüş olabilir.

Ey Türk istikbalinin evladı! İşte, bu ahval ve şerait içinde dahi, vazifen; Türk istiklal ve cumhuriyetini kurtarmaktır! Muhtaç olduğun kudret, damarlarındaki asil kanda, mevcuttur!

H. Öztürk



Stratejik Planlama ; “Neredeyiz?”, “Nereye ulaşmak istiyoruz?”, “Ulaşmak istediğimiz noktaya nasıl gideriz?” ve “Başarımızı nasıl ölçeriz?” sorularına cevap arama sürecinin kısa tanımı olarak bilinmektedir. Gelişen topluma uyum sağlama sürecinde planlı olmak, çağımızın gerekleri arasında mutlaka yer almalıdır.

İzmit Rehberlik ve Araştırma Merkezi olarak yeni hizmet binamızda, hizmet verdiğimiz kurumların ve kişilerin memnuniyet derecesini ve personelimizin başarısını arttırabilmek için stratejik planlamanın gerekliliğine inanıyor ve zamanla hedeflerimize ulaşacağımıza inanıyoruz.

Kurumumuzun Stratejik Planının hazırlanmasında emeği geçen arkadaşlarımı tebrik ediyorum; bu çalışmanın, kurumumuzun niteliğini arttırması ve paydaşlarımızın memnuniyetine katkılar sağlaması dileğiyle, saygılarımı sunuyorum.

Menduh KIŞKAN

Kurum Müdürü

SUNUŞ	HATA! YER İŞARETİ TANIMLANMAMIŞ.
İÇİNDEKİLER	4
BÖLÜM I: GİRİŞ VE PLAN HAZIRLIK SÜRECİ	5
BÖLÜM II: DURUM ANALİZİ.....	6
KURUMUN KISA TANITIMI	6
KURUMUN MEVCUT DURUMU: TEMEL İSTATİSTİKLER.....	7
PAYDAŞ ANALİZİ	15
GZFT (GÜÇLÜ, ZAYIF, FIRSAT, TEHDİT) ANALİZİ	20
GELİŞİM VE SORUN ALANLARI	24
BÖLÜM III: MİSYON, VİZYON VE TEMEL DEĞERLER	24
MİSYONUMUZ	26
VİZYONUMUZ	27
TEMEL DEĞERLERİMİZ	27
BÖLÜM IV: AMAÇ, HEDEF VE EYLEMLER.....	26
TEMA I: EĞİTİM VE ÖĞRETİMDE KALİTE.....	28
TEMA II: EĞİTİM VE ÖĞRETİMDE KALİTENİN ARTIRILMASI	HATA! YER İŞARETİ TANIMLANMAMIŞ.
TEMA III: KURUMSAL KAPASİTE	HATA! YER İŞARETİ TANIMLANMAMIŞ.
V. BÖLÜM: MALİYETLENDİRME	33

BÖLÜM I: GİRİŞ ve PLAN HAZIRLIK SÜRECİ

2024-2028 dönemi stratejik plan hazırlanması süreci Üst Kurul ve Stratejik Plan Ekibinin oluşturulması ile başlamıştır. Ekip tarafından oluşturulan çalışma takvimi kapsamında ilk aşamada durum analizi çalışmaları yapılmış ve durum analizi aşamasında paydaşlarımızın plan sürecine aktif katılımını sağlamak üzere paydaş anketi, toplantı ve görüşmeler yapılmıştır.

Durum analizinin ardından geleceğe yönelim bölümüne geçilerek kurumumuzun amaç, hedef, gösterge ve eylemleri belirlenmiştir. Çalışmaları yürüten ekip ve kurul bilgileri altta verilmiştir.

Strateji Geliştirme Kurulu		Stratejik Plan Hazırlama Ekibi	
Adı Soyadı	Unvanı	Adı Soyadı	Unvanı
Menduh KIŞKAN	Müdür	Gülsüm COŞKUN	Psikolojik Danışman/Rehberlik Öğretmeni
Seyhan ERTAŞ	Müdür Yardımcısı	Ömer Faruk EROLAN	Özel Eğitim Öğretmeni
Neslihan AYDIN	Rehberlik Hizmetleri Bölüm Başkanı	Uygar ŞUEKİNCİ	Psikolojik Danışman/Rehberlik Öğretmeni
Yaşar Cihat AŞİR	Özel Eğitim Hizmetleri Bölüm Başkanı	Gönül KUŞKAN	Özel Eğitim Öğretmeni

BÖLÜM II: DURUM ANALİZİ

Durum analizi bölümünde kurumumuzun mevcut durumu ortaya konularak neredeyiz sorusuna yanıt bulunmaya çalışılmıştır.

Bu kapsamda kurumumuzun kısa tanıtımı, kurum künyesi ve temel istatistikleri, paydaş analizi ve görüşleri ile kurumumuzun Güçlü Zayıf Fırsat ve Tehditlerinin (GZFT) ele alındığı analize yer verilmiştir.

Kurumun Kısa Tanıtımı

İzmit Rehberlik ve Araştırma Merkezi İzmit, Kandıra ve Kartepe ilçelerine hizmet vermektedir. İzmit Rehberlik ve Araştırma Merkezi, Özel Eğitim Hizmetleri Bölümü olarak okulda eğitim sürecinde sorunlarla karşılaşan çocukları bireysel süreçlerle inceleyip gerekli taramayı yaptıktan sonra bilgilendirme, özel eğitime muhtaç çocukların tespiti ve bunların yönlendirme süreçleri ile destek eğitime ihtiyacı olan bireylerin başvurularını değerlendirerek gerekli çalışmaları yapmaktadır. Rehberlik ve Psikolojik Danışma Hizmetleri Bölümü olarak da, rehberlik hizmetlerinin yürütülmesi (rehberlik çerçeve programlarının hazırlanması, projelerin hazırlanıp yürütülmesi, gelişen rehberlik hizmetleri ile ilgili bilgilendirmeler yapılması vb.) çalışmalarını yapmaktadır.

2020 tarihinde yeni binamıza taşınarak, imkânlar açısından (ulaşım, donanım, kapasite vb.) Daha fazla hizmet kalitesine ulaşarak, verilen hizmetlerde hedefe daha çabuk ulaşma imkânlarını elde etmiş bulunmaktayız.

Kurumun Mevcut Durumu: Temel İstatistikler

Kurum Künyesi

Kurumumuzun temel girdilerine ilişkin bilgiler altta yer alan kurum künyesine ilişkin tabloda yer almaktadır.

Temel Bilgiler Tablosu- Kurum Künyesi

İli: Kocaeli		İlçesi: İzmit			
Adres:	Yahyakaptan mh. Çiçekli sk. No:2 İzmit/Kocaeli	Coğrafi Konum (link):	40°46'01.1"N 29°58'28.1"E		
Telefon Numarası:	0 262 322 79 09	Faks Numarası:	-----		
e- Posta Adresi:	173925@meb.k12.tr	Web sayfası adresi:	İzmitram.meb.gov.tr		
Kurum Kodu:	173925	Öğretim Şekli:	Tam Gün		
Kurumun Hizmete Giriş Tarihi: 1986		Toplam Çalışan Sayısı *	30		
Öğrenci Sayısı:	Kız	-	Öğretmen Sayısı	Kadın	14
	Erkek	-		Erkek	8
	Toplam	-		Toplam	22
Derslik Başına Düşen Öğrenci Sayısı		:-	Şube Başına Düşen Öğrenci Sayısı		:-
Öğretmen Başına Düşen Öğrenci Sayısı		:-	Şube Başına 30'dan Fazla Öğrencisi Olan Şube Sayısı		:-
Öğrenci Başına Düşen Toplam Gider Miktarı*		-	Öğretmenlerin Kurumdaki Ortalama Görev Süresi		4 Yıl

Çalışan Bilgileri

Kurumumuzun çalışanlarına ilişkin bilgiler altta yer alan tabloda belirtilmiştir.

Çalışan Bilgileri Tablosu

Unvan*	Erkek	Kadın	Toplam
Okul Müdürü ve Müdür Yardımcısı	2	0	2
Özel Eğitim Öğretmeni	4	3	7
Fizyoterapist	0	1	1
Branş Öğretmeni	0	0	0
Rehber Öğretmen	4	10	14
Yardımcı Personel	4	2	6
Güvenlik Personeli	0	0	0
Toplam Çalışan Sayıları	14	16	30

Okulumuz Bina ve Alanları

Okulumuzun binası ile açık ve kapalı alanlarına ilişkin temel bilgiler altta yer almaktadır.

Okul Yerleşkesine İlişkin Bilgiler

Okul Bölümleri		Özel Alanlar	Var	Yok
Okul Kat Sayısı	3	Çok Amaçlı Salon	X	
Derslik Sayısı	-	Çok Amaçlı Saha		X
Derslik Alanları (m2)	-	Kütüphane	X	
Kullanılan Derslik Sayısı	-	Fen Laboratuvarı		X
Şube Sayısı	-	Bilgisayar Laboratuvarı		X
İdari Odaların Alanı (m2)	45	İş Atölyesi		X
Öğretmenler Odası (m2)		Beceri Atölyesi		X
Okul Oturum Alanı (m2)		Pansiyon		X
Okul Bahçesi (Açık Alan)(m2)	2000			
Okul Kapalı Alan (m2)	520			
Sanatsal, bilimsel ve sportif amaçlı toplam alan (m ²)	-			
Kantin (m2)	-			
Tuvalet Sayısı	10			
Diğer (Bölüm Oda Sayısı)	17			

Sınıf ve Öğrenci Bilgileri

İlçe	Nüfus
İzmit	378.656
Kandıra	53.845
Kartepe	142.175
Toplam	574.676

Kurumumuzun hizmet bölgesindeki okul sayıları tabloda verilmiştir.

İlçe	Anaokulu	İlkokul	Ortaokul	Lise	Toplam
İzmit	24	50	39	28	141
Kandıra	3	19	17	6	45
Kartepe	13	31	29	14	87
Toplam	24	143	141	76	273

Kurumumuzun hizmet bölgesindeki rehberlik öğretmeni sayıları tabloda verilmiştir.

İlçe	Rehber Öğretmen Sayısı	Rehber Öğretmeni Olan Okul Sayısı
İzmit	185	84
Kandıra	12	10
Kartepe	59	32
Toplam	256	126

Kurumumuzun hizmet bölgesindeki özel eğitim okul ve sınıf sayıları tabloda verilmiştir.

İlçe/Sınıf Türü	Özel Eğitim Uygulama Okulu	Özel eğitim Mesleki Eğitim Merkezi	Hafif Düzeyde Zihinsel Yetersizlik Özel Eğitim Sınıfı	Orta ve Ağır Düzeyde Zihinsel Yetersizlik Özel Eğitim Sınıfı	Otizm Özel Eğitim Sınıfı	İşitme Özel Eğitim Sınıfı	Görme Özel Eğitim Sınıfı
İzmit	2	1	29	12	19	1	1
Kandıra	1		3	2	2	-	-
Kartepe	1	-	16	6	9	-	-
Toplam	4	1	29	18	16	1	1

Donanım ve Teknolojik Kaynaklarımız

Teknolojik kaynaklar başta olmak üzere okulumuzda bulunan çalışır durumdaki donanım malzemesine ilişkin bilgiye alttaki tabloda yer verilmiştir.

Teknolojik Kaynaklar Tablosu

Akıllı Tahta Sayısı	0	TV Sayısı	2
Masaüstü Bilgisayar Sayısı	10	Yazıcı Sayısı	5
Taşınabilir Bilgisayar Sayısı	14	Fotokopi Makinası Sayısı	7
Projeksiyon Sayısı	2	İnternet Bağlantı Hızı	32Mbps
Araç Sayısı (tahsisli)	1		

Gelir ve Gider Bilgisi

Kurumumuzun genel bütçe ödenekleri, kurum aile birliđi gelirleri ve diđer katkılarda dâhil olmak üzere gelir ve giderlerine ilişkin son iki yıl gerçekleşme bilgileri alttaki tabloda verilmiştir.

Yıllar	Gelir Miktarı	Gider Miktarı
2021	130.000 TL	130.000 TL
2022	123.000 TL	123.000 TL
2023	396.000 TL	369000 TL

Yasal Yükümlülükler (Mevzuat Analizi)

Eđitim-öđretim kurumlarındaki rehberlik ve psikolojik danışma hizmetlerinin etkin ve verimli bir şekilde yürütülmesine ilişkin gerekli her türlü çalışmalarla birlikte özel eğitim gerektiren bireylerin tanılanmaları ve bu bireylere yönelik rehberlik ve psikolojik danışma hizmetleri il ve ilçelerde rehberlik ve araştırma merkezlerince yürütülmektedir.

Hizmetlerin yürütülmesinde temel olarak;

- 1702 Sayılı İlk ve Orta Tedrisat Muallimlerinin Terfi ve Tecziyeleri Hakkında Kanun
- 4483 Sayılı Memurlar ve Diđer Kamu Görevlilerinin Yargılanması Hakkında Kanun
- 5442 İl İdaresi Kanunu
- 222 Sayılı İlköđretim ve Eğitim Kanunu

- 657 Sayılı Devlet Memurları Kanunu
- Bilgi Edinme Hakkı Kanunu
- 3308 Sayılı Meslekî Eğitim Kanunu
- Millî Eğitim Bakanlığı Okul Öncesi Eğitim Ve İlköğretim Kurumları Yönetmeliği
- Ortaöğretim Kurumları Yönetmeliği
- MEB Özel, Özel Eğitim ve Rehabilitasyon Merkezleri Yönetmeliği
- MEB Okul-Aile Birliği Yönetmeliği
- Aday Memurların Yetiştirilmelerine Dair Genel Yönetmelik
- MEB Hizmetiçi Eğitim Yönetmeliği
- MEB Okul ve Kurumların Yönetici ve Öğretmenlerin Norm Kadrolarına İlişkin Yönetmelik
- MEB Personeli İzin Yönergesi
- MEB Öğretmenleri Atama ve Yer Değiştirme Yönetmeliği esas alınmaktadır.

Merkez yapılanması, Rehberlik ve Psikolojik Danışma Hizmetleri Yönetmeliği'ne (değişiklik: 14.3.2009/ R.G.:27169) göre;

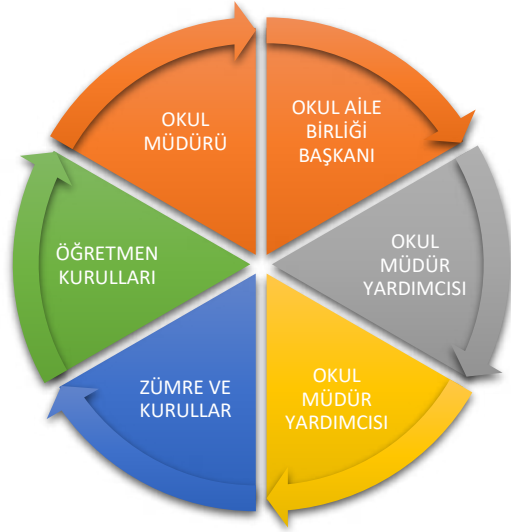
- a) Merkez Müdürlüğü,
- b) Merkez Müdür Yardımcılığı,
- c) Rehberlik ve Psikolojik Danışma Hizmetleri Bölümü Başkanlığı,
- d) Özel Eğitim Hizmetleri Bölümü Başkanlığı, şeklinde oluşmaktadır.

Merkez Müdürü; merkezin çalışma alanında bulunan özel eğitim gerektiren öğrencilerin eğitsel tanınmaları, izleme ve değerlendirme çalışmaları ile eğitim-öğretim kurumları ve yöneltmedeki rehberlik ve psikolojik danışma hizmetlerinin düzenlenmesi için gerekli çalışmalarının planlanmasını, uygulanmasını ve değerlendirilmesini sağlar.

Müdür yardımcıları; bölümlerin koordinasyon, işbirliği, kurum işleyiş, personel, özlük, bütçe, ayniyat, demirbaş hizmetlerinin düzenli bir biçimde yürütülmesini sağlamakla görevlidir. Büro ve yardımcı hizmetlerde çalışan personel, müdür yardımcısına bağlı olarak; personel, ayniyat, demirbaş, arşiv, mutemetlik işleri, her türlü günlük yazışma ve büro hizmetleri ile teknik konulardaki hizmetleri yürütür.

PAYDAŞ ANALİZİ

Kurumumuzun temel paydaşları öğrenci, veli ve öğretmen olmakla birlikte eğitimin dışsal etkisi nedeniyle kurum çevresinde etkileşim içinde olunan geniş bir paydaş kitlesi bulunmaktadır. Paydaşlarımızın görüşleri anket, toplantı, dilek ve istek kutuları, elektronik ortamda iletilen önerilerde dâhil olmak üzere çeşitli yöntemlerle sürekli olarak alınmaktadır.

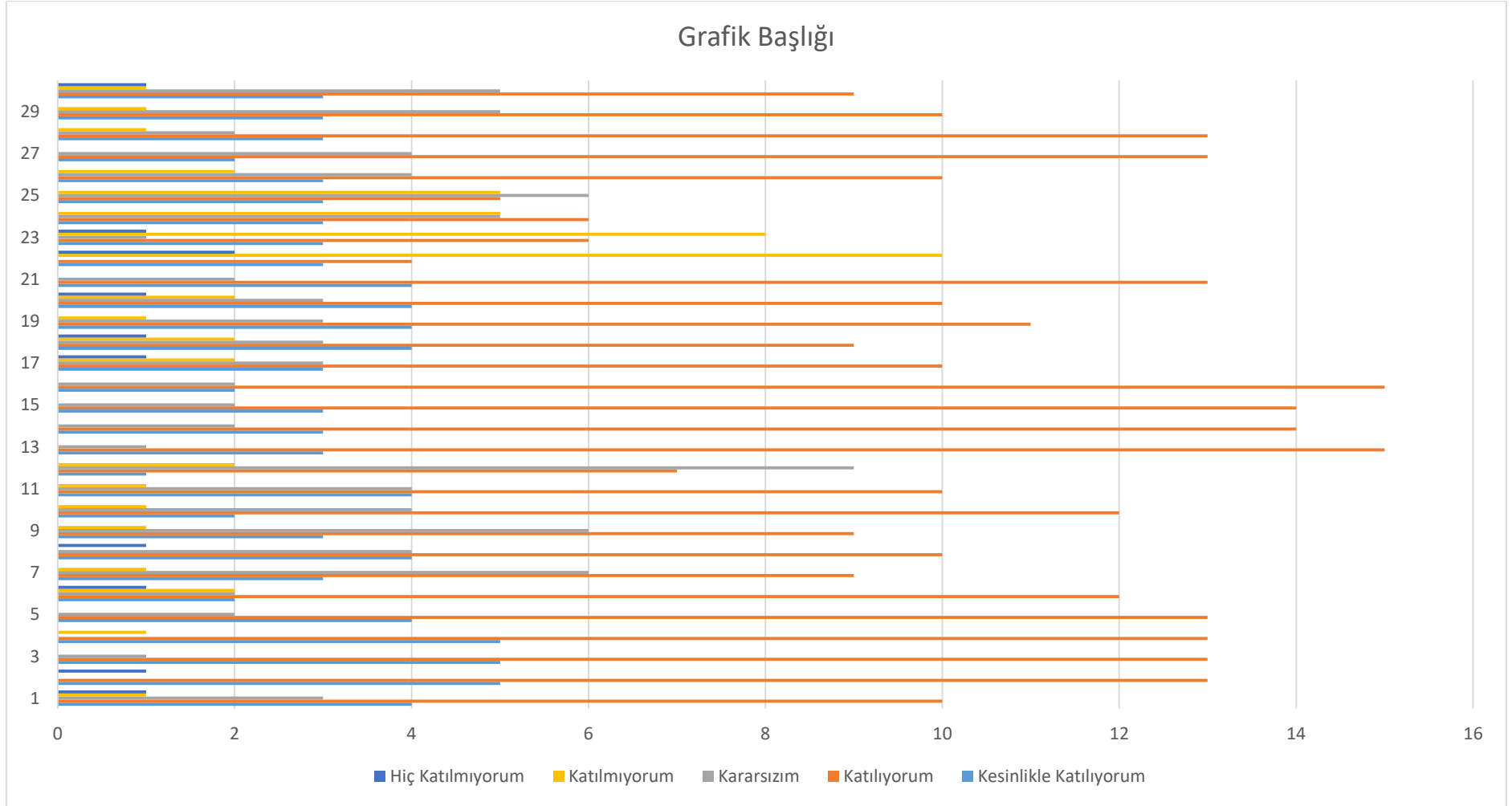


Paydaş anketlerine ilişkin ortaya çıkan temel sonuçlara altta yer verilmiştir:

Öğrenci Anketi Sonuçları:

Kurumumuzda öğrenci bulunmamaktadır.

Öğretmen Anketi Sonuçları:

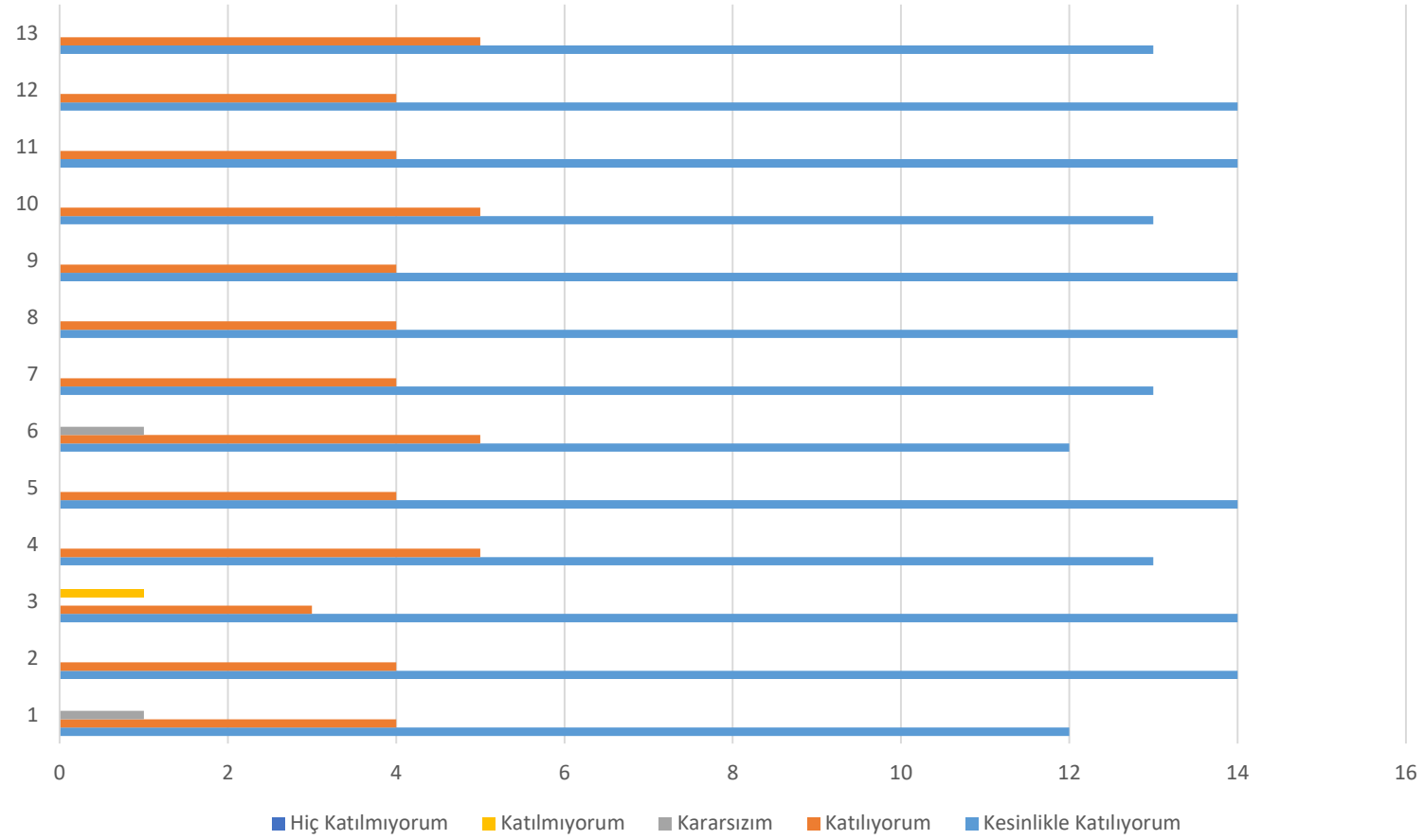


- Kurumda alınan kararların çalışanların katılımıyla alındığı görülmüştür.
- Duyuruların çalışanlara zamanında iletildiği görülmüştür.
- Kurumda herkese eşit olduğu görülmüştür.
- Çalışanlar kendilerini değerli görmektedir.
- Çalışanlar kurumda kendilerini geliştirme imkanı bulmaktadır.
- Kurumda yerelde toplum üzerinde olumlu etkiler bırakacak çalışmaların yapıldığı görülmüştür.
- Kurumda yenilikçi ve yaratıcı düşüncelerin teşvik edildiği görülmüştür.
- Kurum içerisinde sadece öğretmenlerin kullanımına tahsis edilen yerlerin yeterli olduğu görülmüştür.

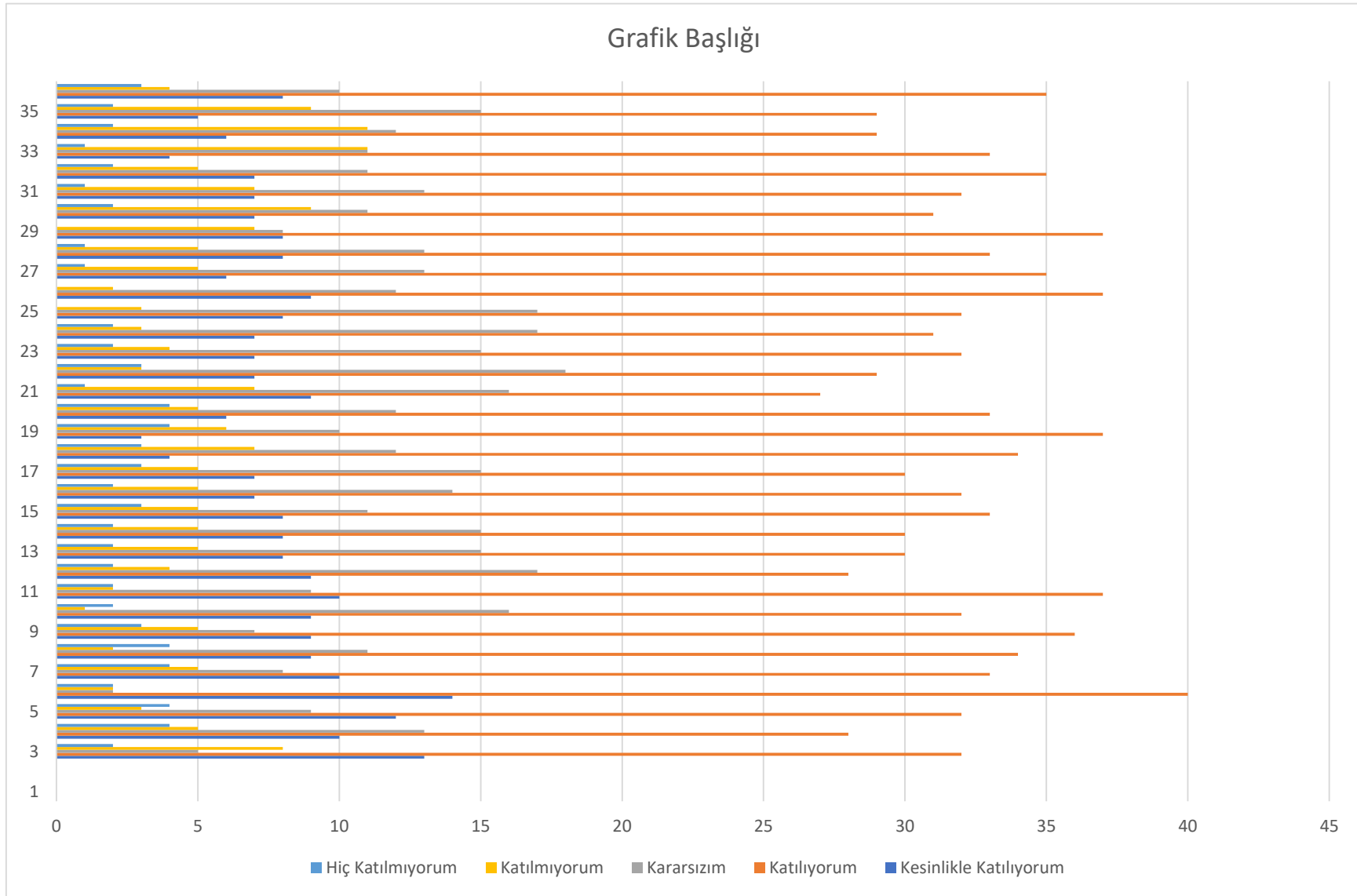
Veli Anketi Sonuçları:

	Kesinlikle Katılıyorum	Katılıyorum	Kararsızım	Kismen Katılıyorum	Katılmıyorum
1 İhtiyaç duyduğumda kurum çalışanlarıyla rahatlıkla görüşebiliyorum.	12	4	1	0	0
2 Bizi ilgilendiren kurum duyurularını zamanında öğreniyorum.	14	4	0	0	0
3 Öğrencimle ilgili konularda kurumda rehberlik hizmeti alabiliyorum.	14	3	0	1	0
4 Kuruma ilettiğim istek ve şikâyetlerim dikkate alınıyor.	13	5	0	0	0
5 Öğretmenler yeniliğe açık olarak derslerin işlenişinde çeşitli yöntemler kullanmaktadır.	14	4	0	0	0
6 Kurumda yabancı kişilere karşı güvenlik önlemleri alınmaktadır.	12	5	1	0	0
7 Kurumda bizleri ilgilendiren kararlarda görüşlerimiz dikkate alınır.	13	4	0	0	0
8 E-Kurum Veli Bilgilendirme Sistemi ile kurumun internet sayfasını düzenli olarak takip ediyorum.	14	4	0	0	0
9 Çocuğumun kurumunu sevdiğini ve öğretmenleriyle iyi anlaştığını düşünüyorum.	14	4	0	0	0
10 Kurum, teknik araç ve gereç yönünden yeterli donanıma sahiptir.	13	5	0	0	0
11 Kurum her zaman temiz ve bakımlıdır.	14	4	0	0	0
12 Kurumun binası ve diğer fiziki mekânlar yeterlidir.	14	4	0	0	0
13 Kurumumuzda yeterli miktarda sanatsal ve kültürel faaliyetler düzenlenmektedir.	13	5	0	0	0

VELİ ANKETİ



Dış Paydaş Analizi



GZFT (Güçlü, Zayıf, Fırsat, Tehdit) Analizi

Kurumumuzun temel istatistiklerinde verilen kurum künyesi, çalışan bilgileri, bina bilgileri, teknolojik kaynak bilgileri ve gelir gider bilgileri ile paydaş anketleri sonucunda ortaya çıkan sorun ve gelişime açık alanlar iç ve dış faktör olarak değerlendirilerek GZFT tablosunda belirtilmiştir. Dolayısıyla olguyu belirten istatistikler ile algıyı ölçen anketlerden çıkan sonuçlar tek bir analizde birleştirilmiştir.

Kurumun güçlü ve zayıf yönleri donanım, malzeme, çalışan, iş yapma becerisi, kurumsal iletişim gibi çok çeşitli alanlarda kendisinden kaynaklı olan güçlülükleri ve zayıflıkları ifade etmektedir ve ayrımda temel olarak kurum müdürü/müdürlüğü kapsamından bakılarak iç faktör ve dış faktör ayrımı yapılmıştır.

İçsel Faktörler

Güçlü Yönler

- Kurumumuzda kablosuz internet erişim olanağının bulunması
- Eğitim bölgesinde yeterli tanıtımımızın olması.
- Personel sayısının yeterli olması nedeni ile randevu günlerinin kısa olması
- Yönetim tarafından motive edilen personelin yüksek moralle hizmet vermesi
- Yönetimin personeli kendine mesleki olarak geliştirmesi için destek olması
- Kocaeli'nde en eski RAM olması sebebi ile görüşlerine saygı duyulan bir merkez olması
- Deneyimli ve Alanında uzman kadro.
- Demokrasinin kurumun içinde işlemesi nedeni ile herkesin görüşlerini serbestçe ifade edebilmesi.
- Her personele ait kişisel bilgisayar ve internet bağlantısının olması.
- Çalışmaların belli bir plan ve koordinasyon içinde yapılması.
- Kurumun çağdaş bir duruş içinde olması.

- Yeni binanın imkan ve olanaklarının bir çok RAM dan üstün olması
- İlçe Milli Eğitim Müdürlüğü tarafından saha çalışmaları için resmi araç tahsis edilmesi nedeni ile ulaşılmadık eğitim kurumunun kalmaması
- Üniversiteler ve ilimiz ve ilçe milli eğitimler ile sağlam işbirliği ve iletişimin olması nedeni ile rehber öğretmenlerin kendilerini geliştirebilecekleri bir çok eğitime bizimle ulaşma imkânı sağlayabilmeleri

Zayıf Yönler

- Bölgemizde üç ilçenin olması (Kandıra, İzmit, Kartepe) nedeni ile uzak bölgelerden ulaşımın zor olması
- Rehberli ve Araştırma Merkezlerine ait yönetmeliğin henüz çıkmamış olması
- Bazı durumlarda güvenlik sorunlarının ortaya çıkması ve kurumun güvenliğinin olmaması
- RAM bünyesinde iki bölüm olması ama tek müdür yardımcı normunun olması nedeni ile işlerde meydana gelen karmaşa ve yavaşlama
- Özel eğitim yönetmeliğinin değişmesi sebebi ile psikolojik danışmaya ve okul rehberliğine çok az zaman ayrılması nedeni ile okullar ile olan iletişimin azalması.
- Yoğunluk sebebi personelin sadece test odaklı çalışması sosyal kültürel faaliyetlerde kurum olarak bulunmamamız
- Olumlu çalışmaların kurumlara ve kamuya yeterince tanıtılmaması,
- Kurumumuzun daha çok özürülere ve psikolojik desteğe ihtiyacı olan çocuklara hizmet veren bir kurum olarak tanınması.
- Kurum tarafından incelemesi yapılan öğrenciler ile alınan kararlara konu bilgisi olmayan okulların çokça itiraz etmesi
- Kurum işleyişi ve raporlandırma süreçlerinin okullara iyi izah edilememesi

Dışsal Faktörler

Fırsatlar

Fırsatlar

- Gelişen bilgi ve teknolojinin kullanılması.
- Kurumumuzun merkezi bir konumda olması ve ulaşımının rahat olması.
- Kurumumuzun diğer özel kurumlar ile arasında işbirliği anlayışı ve uyumun olması.
- İzmit İlçe Milli Eğitim Müdürlüğü'nün ekonomik olarak desteklerini esirgememeleri
- Birikimli Personelimiz
- Toplumun özel eğitim ve rehberlik konusunda duyarlı olması,
- İlçemizde resmi ve özel kurumlarla, toplumsal örgütlerle işbirliği geliştirme olanaklarının olması,
- Okul rehberlik ve psikolojik danışma servislerinin bulunması,
- Üniversitelerin öğretmen eğitimi programlarında özel eğitim ve rehberlik alanında derslere yer verilmesi,
- Rehberlik ve psikolojik danışma ile özel eğitim hizmetlerine ilişkin kaynak ve literatürün gelişmiş olması,
- Sınıf rehberlik programının uygulanması amacıyla eğitim yöneticileri, rehber öğretmen ve branş öğretmenleri için eğitim faaliyetlerinin düzenlenmesi, basının eğitime ilgi ve duyarlılık göstermesi,
- Özel eğitime ihtiyacı olan bireylere yönelik farklı destek eğitim hizmeti (Bilim ve Sanat Merkezinde eğitim, evde eğitim, hastanede eğitim gibi) sunulması,

Tehditler

- Ödenek yetersizliği.
- Öğretmen Maaşlarındaki yetersizlik sebebi ile öğretmenlerin geçim sıkıntısı çekmesi, işlerine tam olarak motive olamamaları
- Mesai saatlerinin 08:30 – 17:00 olması ve okullarda bulunan rehber öğretmenlere göre ayda 55 saat fazla çalışılmasına rağmen karşılığında ek ders verilmemesi sebebi ile gelen öğretmenin okula tayin istemesi
- Kurumun önünden trafik akıcılığının yoğun olan bir yolun bulunması
- Üst düzey yöneticilerin bu alana fazla sıcak bakmamaları ve önemsememeleri
- Medyanın eğitici görevini yerine getirmemesi
- Genel bütçeden kuruma ayrılan maddi ve insan kaynaklarının (destek personeli) sınırlı olması,
- “Kararlı aile” yapısından sapmaların olması (parçalanmış aile sayısındaki artış), zararlı madde kullanan çocuk sayısı ve şiddet eğiliminde görülen artış vb. sonucunda ortaya çıkan travmatik yaşantılar.
- İnternet kafe ve kahvehanelerin sayıca fazla ve kontrolsüz olması
- Rehber öğretmen dağılımındaki dengesizlikler,
- Eğitim yöneticilerinin rehber öğretmenlerin rehberlik hizmetlerine ilişkin taleplerine karşı duyarsızlığı,
- Okullardaki rehberlik ve psikolojik danışma servislerinin donanımlarının bugünkü ihtiyaçlara cevap verecek nitelikte olmaması,
- Kaynaştırma uygulamalarında görev alan yönetici ve öğretmenlerin özel eğitim alanında yeterli bilgi ve donanıma sahip olmaması ve okulların fiziki şartlarının uygun hale getirilmemesi nedeniyle kaynaştırma uygulamalarının istenilen düzeyde yaygınlaştırılmaması,

- Sınıf rehberlik hizmetlerinin sınıf öğretmenlerinin temel rollerinden biri olduğunun benimsenmemesi,
- Denetim elemanlarının özel eğitim, rehberlik ve psikolojik danışma alanında uzman olmaması.
- Rehberlik anlayışı kazandırma seminerlerinin düzenli olarak yapılamaması ve bu seminerlere yeterince katılım olmaması.

Gelişim ve Sorun Alanları

Gelişim ve sorun alanları analizi ile GZFT analizi sonucunda ortaya çıkan sonuçların planın geleceğe yönelim bölümü ile ilişkilendirilmesi ve buradan hareketle hedef, gösterge ve eylemlerin belirlenmesi sağlanmaktadır.

Gelişim ve sorun alanları ayrımında eğitim ve öğretim faaliyetlerine ilişkin üç temel tema olan Eğitime Erişim, Eğitimde Kalite ve kurumsal Kapasite kullanılmıştır. Eğitime erişim, öğrencinin eğitim faaliyetine erişmesi ve tamamlamasına ilişkin süreçleri; Eğitimde kalite, öğrencinin akademik başarısı, sosyal ve bilişsel gelişimi ve istihdamı da dâhil olmak üzere eğitim ve öğretim sürecinin hayata hazırlama evresini; Kurumsal kapasite ise kurumsal yapı, kurum kültürü, donanım, bina gibi eğitim ve öğretim sürecine destek mahiyetinde olan kapasiteyi belirtmektedir.

Eğitime Erişim	Eğitimde Kalite	Kurumsal Kapasite
Kurumlaşma Oranı	Akademik Başarı	Kurumsal İletişim
Kuruma Devam/ Devamsızlık	Sosyal, Kültürel ve Fiziksel Gelişim	Kurumsal Yönetim
Kuruma Uyum, Oryantasyon	Sınıf Tekrarı	Bina ve Yerleşke
Özel Eğitime İhtiyaç Duyan Bireyler	İstihdam Edilebilirlik ve Yönlendirme	Donanım
Yabancı Öğrenciler	Öğretim Yöntemleri	Temizlik, Hijyen
Hayatboyu Öğrenme	Ders araç gereçleri	İş Güvenliği, Kurum Güvenliği

Gelişim ve sorun alanlarına ilişkin GZFT analizinden yola çıkılarak saptamalar yapılırken yukarıdaki tabloda yer alan ayırında belirtilen temel sorun alanlarına dikkat edilmesi gerekmektedir.

1.TEMA: EĞİTİM VE ÖĞRETİME ERİŞİM	
1	Oda sayısı yetersizliği (test, görüşme, psikolojik danışma, oyun odası olmaması).
2	Tarihi ve koruma altında olmasından dolayı bina yapısında değişim yapılamaması, (Mevcut yapının ses ve ısı yalıtımından mahrum oluşu, olumsuz hava koşullarında bina yapısından kaynaklanan sorunlar).
3	Merkezi bir yerde olmamasından kaynaklanan ulaşım sorunları,
4	Genel Müdürlüğümüz tarafından gönderilen ödenek haricinde kaynak bulunamayışı,
5	Rehberlik ve Araştırma Merkezi Müdürlüğü binasının ve donanımının yetersizliği ;
6	Oda sayısı yetersizliği (test, görüşme, psikolojik danışma, oyun odası olmaması).
7	Tarihi ve koruma altında olmasından dolayı bina yapısında değişim yapılamaması, (Mevcut yapının ses ve ısı yalıtımından mahrum oluşu, olumsuz hava koşullarında bina yapısından kaynaklanan sorunlar).

2.TEMA: EĞİTİM VE ÖĞRETİMDE KALİTE	
1	İl merkezinde (İzmit İlçesinde) ağır düzeyde zihinsel öğrenme yetersizliği olan çocuklara yönelik Eğitim Uygulama Okulu bulunmaması,
2	Otistik Çocuklar Eğitim Merkezinin talebi karşılamada yetersizliği,
3	İl genelinde ilköğretim okulları bünyesinde açılan Özel Eğitim Sınıflarının sayı ve donanım açısından yetersizliği,
4	İlimiz genelinde Özel Eğitim Öğretmenlerinin sayıca yetersizliği

5	İl merkezinde (İzmit İlçesinde) ağır düzeyde zihinsel öğrenme yetersizliği olan çocuklara yönelik Eğitim Uygulama Okulu bulunmaması,
6	Otistik Çocuklar Eğitim Merkezinin talebi karşılamada yetersizliği,
7	Rehberlik ve psikolojik Danışma Hizmetlerinin önleyici boyutunun hala öneminin kavranamamış olması,
8	Rehberlik ve psikolojik Danışma Hizmetlerinin sağlıklı yürütülmesi için gerekli kaynağın sağlanmamış olması
9	Rehberlik ve psikolojik Danışma Hizmetlerinin önleyici boyutunun hala öneminin kavranamamış olması,

BÖLÜM III: MİSYON, VİZYON VE TEMEL DEĞERLER

Kurum Müdürlüğümüzün Misyon, vizyon, temel ilke ve değerlerinin oluşturulması kapsamında öğretmenlerimiz, öğrencilerimiz, velilerimiz, çalışanlarımız ve diğer paydaşlarımızdan alınan görüşler, sonucunda stratejik plan hazırlama ekibi tarafından oluşturulan Misyon, Vizyon, Temel Değerler; Kurumumuz üst kurulana sunulmuş ve üst kurul tarafından onaylanmıştır.

MİSYONUMUZ

Eğitim alanında görevini yerine getirirken işbirliği ve uyum içinde çalışmayı ilke edinen, işinden zevk alabilen, toplumun gelişmesini sağlamada zincirin önemli bir halkası olduğunun bilincinde olan idarecileri, psikolojik danışmanları ve tüm çalışanları ile özel eğitim, rehberlik ve psikolojik danışma hizmetlerini etkin, güvenilir, güler yüzlü ve kısa sürede sunmaktır.

VİZYONUMUZ

Bilimsel, çağdaş, ilkeli hizmetler sunan, alanında lider ve rehber bir kurum olmaktır.

TEMEL DEĞERLERİMİZ

- İnsana Saygı
- Sevgi
- Ekip Çalışması
- Sorumluluk
- Güler yüz
- Bilimsellik
- Hoşgörü ve güven
- Çalışkanlık
- Sürekli Gelişim
- Bağlılık
- Hizmet bekleyenlerin ihtiyaçlarına odaklanmak
- Teknolojinin etkin kullanımı
- Ülkemizin geleceği konusunda sorumluluk

- Hatayı oluşmadan önlemek
- Bireysel yenilikçilik
- Problemin değil, çözümün parçası olmaya çalışmak
- Karar almada şeffaflık.

BÖLÜM IV: AMAÇ, HEDEF VE EYLEMLER

TEMA: Eğitim ve Öğretimde Kalite	
Okul/Kurum Türü: Rehberlik ve Araştırma Merkezi	
Amaç	A1. Rehberlik ve araştırma merkezlerince sunulan özel eğitim hizmetlerinin geliştirilmesini sağlamak
Hedef	H1.1. Erken tanılamanın önemine yönelik farkındalık artırılacaktır.
Performans Göstergeleri	<p>PG1.1.1. Eğitsel değerlendirme ve tanılama hakkında bilgilendirme yapılan okul oranı (%)</p> <p>PG1.1.2. Eğitsel değerlendirme ve tanılama hakkında bilgilendirme yapılan veli oranı (%)</p> <p>PG1.1.3. Eğitsel değerlendirme ve tanılama hakkında bilgilendirme yapılan rehber öğretmen/ psikolojik danışman oranı (%)</p>
Stratejiler	<p>S1. Eğitsel değerlendirme ve tanılama sürecine yönelik olarak okullara bilgilendirme toplantıları düzenlenecektir.</p> <p>S2. Farkındalığı artırmaya yönelik çalışmalar düzenlenecektir. (Afiş, broşür, toplantı vb.)</p>

No	PERFORMANS GÖSTERGESİ	Mevcut	HEDEF			
		2024	2025	2026	2027	2028
PG.1.1.1	Eğitsel değerlendirme ve tanılama hakkında bilgilendirme yapılan okul oranı	85	85	90	90	96
PG.1.1.2	Eğitsel değerlendirme ve tanılama hakkında bilgilendirme yapılan veli oranı	380	450	600	650	800
PG.1.1.3	Eğitsel değerlendirme ve tanılama hakkında bilgilendirme yapılan rehber öğretmen/ psikolojik danışman oranı	230	284	284	284	284

Stratejiler

S.1.1.1 Eğitsel değerlendirme ve tanılama sürecine yönelik olarak okullara bilgilendirme toplantıları düzenlenecektir.

S.1.1.2. Farkındalığı artırmaya yönelik çalışmalar düzenlenecektir. (Afiş, broşür, toplantı vb.)

STRATEJİK AMAÇ 2: Rehberlik ve araştırma merkezlerince sunulan rehberlik ve psikolojik danışma hizmetlerinin geliştirilmesini sağlamak.

TEMA: Eğitim ve Öğretimde Kalite	
Okul/Kurum Türü: Rehberlik ve Araştırma Merkezi	
Amaç	A2. Rehberlik ve araştırma merkezlerince sunulan rehberlik ve psikolojik danışma hizmetlerinin geliştirilmesini sağlamak.
Hedef	H2.1. Öğrencilerin bir bütün olarak gelişimlerini desteklemek amacıyla koruyucu ve önleyici çalışmalar yürütülecektir.
Performans Göstergeleri	PG2.1.1. Düzenlenen eğitim faaliyeti sayısı PG2.2.2. Eğitim faaliyetlerine katılan birey sayısı
Stratejiler	S1. Okulların talepleri alınarak talepler doğrultusunda eğitim düzenlenecektir. S2. Rehber öğretmen/psikolojik danışmanı bulunmayan okullarda genel ve yerel hedeflere yönelik çalışmalar yürütülecektir.

No	PERFORMANS GÖSTERGESİ	Mevcut	HEDEF			
		2024	2025	2026	2027	2028
PG.2.1.1	Düzenlenen eğitim faaliyeti sayısı	57	65	70	90	95
PG.2.1.2	Eğitim faaliyetlerine katılan birey sayısı	23.556	25.000	26.000	30.000	35.000

Stratejiler

S2.1.1. Okulların talepleri alınarak talepler doğrultusunda eğitim düzenlenecektir.

S2.1.2. Rehber öğretmen/psikolojik danışmanı bulunmayan okullarda genel ve yerel hedeflere yönelik çalışmalar yürütülecektir.

STRATEJİK AMAÇ 2: Rehberlik ve araştırma merkezlerince sunulan rehberlik ve psikolojik danışma hizmetlerinin geliştirilmesini sağlamak.

TEMA: Eğitim ve Öğretimde Kalite	
Okul/Kurum Türü: Rehberlik ve Araştırma Merkezi	
Amaç	A2. Rehberlik ve araştırma merkezlerince sunulan rehberlik ve psikolojik danışma hizmetlerinin geliştirilmesini sağlamak.
Hedef	H2.2. Öğrencinin gelişimini desteklemek amacıyla müşavirlik çalışmaları yürütülecektir.
Performans Göstergeleri	PG2.2.1. Ziyaret edilen okul oranı PG2.2.2. Müşavirlik sunulan öğretmen/idareci oranı PG2.2.3. Okul rehberlik ve psikolojik danışmanlık programı incelenen okul/kurum oranı
Stratejiler	S1. Rehberlik ve psikolojik danışma hizmetlerine ilişkin bilgilendirme yapmak ve ihtiyaç belirlemek amacıyla okul/kurumlara çalışma ziyaretleri düzenlenecektir. S2. Belirlenen ihtiyaçlar doğrultusunda okul/kurumlara müşavirlik hizmeti sunulacaktır.

No	PERFORMANS GÖSTERGESİ	Mevcut	HEDEF			
		2024	2025	2026	2027	2028
PG.2.2.1	Ziyaret edilen okul oranı	35	40	42	44	50
PG.2.2.2	Müşavirlik sunulan öğretmen/idareci oranı	56	62	70	70	70
PG.2.2.3	Okul rehberlik ve psikolojik danışmanlık programı incelenen okul/kurum oranı	65	70	75	75	75

Stratejiler

S2.2.1 Rehberlik ve psikolojik danışma hizmetlerine ilişkin bilgilendirme yapmak ve ihtiyaç belirlemek amacıyla okul/kurumlara çalışma ziyaretleri düzenlenecektir.

S2.2.2 Belirlenen ihtiyaçlar doğrultusunda okul/kurumlara müşavirlik hizmeti sunulacaktır.

STRATEJİK AMAÇ 3: RAM'larda AR-GE, Proje ve Mesleki Gelişim çalışmalarının artırılması.

TEMA: Kurumsal Kapasite						
Okul/Kurum Türü: Rehberlik ve Araştırma Merkezi						
Amaç	A3. RAM'larda AR-GE, Proje ve Mesleki Gelişim çalışmalarının artırılması.					
Hedef	H3.1. Rehberlik ve Araştırma Merkezlerinin bölgesel (yerel), ulusal ve uluslararası projelere katılımı artırılabacaktır.					
Performans Göstergeleri	PG 3.1.1 Hazırlanan ve başvuru yapılan proje sayısı PG 3.1.2 Proje eğitimine katılan personel sayısı					
Stratejiler	S 3.1.1 Rehberlik ve araştırma merkezlerinde görev yapan personelin proje hazırlama konusundaki yeterlilikleri artırılabacaktır.					
No	PERFORMANS GÖSTERGESİ	Mevcut	HEDEF			
		2024	2025	2026	2027	2028
PG.3.2.1	Hazırlanan ve başvuru yapılan proje sayısı	1	1	2	2	3
PG.3.2.2	Proje eğitimine katılan personel sayısı	15	18	18	18	18

S 3.1.1 Rehberlik ve araştırma merkezlerinde görev yapan personelin proje hazırlama konusundaki yeterlilikleri artırılabacaktır.

V. BÖLÜM: MALİYETLENDİRME

2024-2028 Stratejik Planı Faaliyet/Proje Maliyetlendirme Tablosu

Kaynak Tablosu	2024	2025	2026	2027	2028	Toplam
Genel Bütçe	120.000	180.000	200.000	250.000	280.000	1.030.000
Valilikler ve Belediyelerin Katkısı	-	-	-	-	-	-
Diğer (Okul Aile Birlikleri)	-	-	-	-	-	-
TOPLAM	-	-	-	-	-	1.030.000

VI. BÖLÜM: İZLEME VE DEĞERLENDİRME

Kurumumuz Stratejik Planı izleme ve değerlendirme çalışmalarında 5 yıllık Stratejik Planın izlenmesi ve 1 yıllık gelişim planının izlenmesi olarak ikili bir ayrıma gidilecektir.

Stratejik planın izlenmesinde 6 aylık dönemlerde izleme yapılacak denetim birimleri, il ve ilçe millî eğitim müdürlüğü ve Bakanlık denetim ve kontrollerine hazır halde tutulacaktır.

Yıllık planın uygulanmasında yürütme ekipleri ve eylem sorumlularıyla aylık ilerleme toplantıları yapılacaktır. Toplantıda bir önceki ayda yapılanlar ve bir sonraki ayda yapılacaklar görüşülüp karara bağlanacaktır.